



बजार अवलोकन ६३

फागुन, २०७०†

मुख्य बुँदाहरू

- २०७० फागुन महिना वर्षे बालीको उत्पादन रिक्त हुने र हिउँदे बाली भित्र्याउनु पूर्वको समय भएको हुनाले यस अवधिमा नेपालभर १२ बजारहरूमा अनुगमन गरिएका प्रायः खाद्य बस्तुहरूको खुद्रा मूल्यहरूले न्यून रूपमा बढ्दो प्रवृत्ति देखाए।
- २०७० फागुन महिनामा समग्र स्फीतिदर ८.९ प्रतिशत भयो। खाद्य तथा पेय पदार्थको स्फीतिदर सापेक्षिक रूपमा १०.८ प्रतिशतमा उच्च रहनुका साथै निम्न खाद्य बस्तुहरूको उच्च स्फीतिदर कायमै रह्यो: मासु र माछा (१७.१ प्रतिशत), घ्यू र तेल (१३.९ प्रतिशत), अन्नहरू (१३.९ प्रतिशत), र दलहन (१२.६ प्रतिशत)।

राष्ट्रिय रूपमा बजारको अवस्था

मूल्य

२०७० फागुन महिनामा देशभर अनुगमन गरिएका प्रायः खाद्य बस्तुहरूको खुद्रा मूल्यहरूले न्यून वृद्धि देखाए। मासिक रूपमा मोटा चामल र गहुँको पिठोको खुद्रा मूल्य क्रमशः १.३ र ०.६ प्रतिशतका दरले वृद्धि भयो। यसैगरी, मास र मुसुरोको मूल्य क्रमशः १.० र ०.२ प्रतिशतका दरले न्यून रूपमा वृद्धि भयो भने भटमासको तेल र रातो आलुको मूल्य क्रमशः ०.६ र ०.४ प्रतिशतका दरले घट्यो। यद्यपि, बढ्दो मागका कारण कुखुराको मासुको मूल्य ३.४ प्रतिशतले वृद्धि भयो। तीन महिना अगाडीको तुलनामा प्रायः मूल्यहरूले मिश्रित प्रवृत्ति देखाए तर गत वर्ष सोही समयको तुलनामा प्रायः मूल्यहरूले बढ्दो प्रवृत्ति देखाए (अपवाद स्वरूप खानेतेलहरू बाहेक)।

मोटा चामल र गहुँको पिठोको मूल्यको बढ्दो प्रवृत्ति (अपवादस्वरूप पहाडी र हिमाली बजारहरू बाहेक) का साथमा क्षेत्रीय बजारहरूमा मूल्यहरूले राष्ट्रिय औसत संग मिल्दोजुल्दो प्रवृत्ति देखाए। यसैगरी, तराइका बजारहरूमा बाहेक सम्पूर्ण बजारहरूमा मुसुरोको मूल्यले बढ्दो प्रवृत्ति देखायो।

मोटा चामलको मूल्यको बढ्दो प्रवृत्ति र मास र खानेतेलहरूको मूल्यको घट्दो प्रवृत्तिका साथमा उद्योग वाणिज्य महासंघ/कृषि उद्यम केन्द्र द्वारा नियमित रूपमा अनुगमन गरिएका विर्तामोड, काठमाडौं, बूटवल, सुर्खेत र धनगढीका पाँच ठूला बजारहरूमा थोक मूल्यहरूले मिश्रित प्रवृत्ति देखाए। कालीमाटी फलफूल तथा तरकारी बजारमा गत एक महिनामा अनुगमन गरिएका प्रायः तरकारीको मूल्यहरूले मौसमी रूपमा हुने उच्च उतारचढाव देखाए: गोलभेडा, पालुङ्गो, परवल, भन्टा र काकोको उत्पादन रिक्त हुने समय सुरु भएको हुनाले आपूर्तिमा कमी आई मूल्यमा १० प्रतिशत भन्दा बढीका दरले वृद्धि भयो भने तीतेकरेला, रामतोरीया, पिडालु र रायोको सागको मूल्य ७ प्रतिशत भन्दा बढीका दरले घट्यो।

नेपाल राष्ट्र बैंक द्वारा प्रकाशित पछिल्लो समग्र आर्थिक अवस्था प्रतिवेदन अनुसार २०७० फागुन महिनामा समग्र उपभोक्ता मूल्य सूचकाङ्क १९६.९ प्रतिशतमा कायम रह्यो, जुन मासिक रूपमा ०.४ प्रतिशतले वृद्धि हो। CPI मा वार्षिक स्फीतिदर ८.९ प्रतिशतले वृद्धि भयो। खाद्य तथा पेय पदार्थको CPI २३.६ मा कायम रह्यो, जुन मासिक रूपमा ०.६ प्रतिशतले वृद्धि हो तर वार्षिक रूपमा भने १०.८ प्रतिशतले वृद्धि हो; अन्य विभिन्न खाद्य बस्तुहरूको CPI ले वार्षिक रूपमा उच्च वृद्धि देखाए; मासु र माछा (१७.१ प्रतिशत), घ्यू र तेल (१३.९ प्रतिशत), अन्नहरू (१३.९ प्रतिशत), र दलहन (१२.६ प्रतिशत)। गैह्र खाद्य बस्तुहरू र सेवा सम्बन्धि CPI १६९.६ भयो, जुन मासिक रूपमा ०.३ प्रतिशतले र वार्षिक रूपमा ७.१ प्रतिशतले वृद्धि हो।

आपूर्ति

हिउँदे सडकहरूको पहुँचमा भएको वृद्धि र बजारहरूको सुचारु सञ्चालनले गर्दा देशभर आपूर्ति अवस्था सामान्य रहेको रिपोर्ट छ। NeKSAP जिल्ला र क्लस्टर संयोजकहरूले पहाडी तथा हिमाली बजार लगायतका सम्पूर्ण बजारहरूमा अत्यावश्यक खाद्य तथा गैह्र खाद्य बस्तुहरूको पर्याप्त संचिती रहेको रिपोर्ट गरेका छन्।

निम्न संस्थाहरूद्वारा संयुक्त रूपमा प्रकाशित :

विश्व खाद्य कार्यक्रम- खाद्य सुरक्षा अनुगमन तथा विश्लेषण प्रणाली
कृषि विकास मन्त्रालय, कृषि विभाग, कृषि व्यवसाय प्रवर्धन तथा
बजार विकास निर्देशनालय
नेपाल उद्योग वाणिज्य महासंघ/कृषि उद्यम केन्द्र
उपभोक्ता हित संरक्षण मञ्च



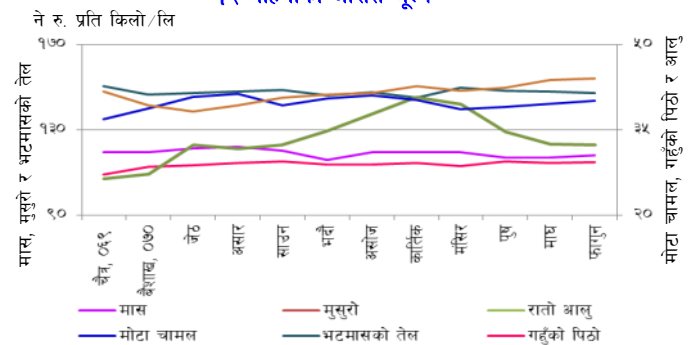
पूर्वानुमान

आउँदो महिनामा अपवादस्वरूप हिउँदे बाली बाहेक (जुन छिट्टै भित्र्याइदछ) प्रायः खाद्य बस्तुहरूको मूल्य वृद्धि हुने अनुमान छ। यसका साथै, आउँदो महिनामा हिउँदे तरकारीहरूको मूल्य पनि बढ्ने सम्भावना छ।

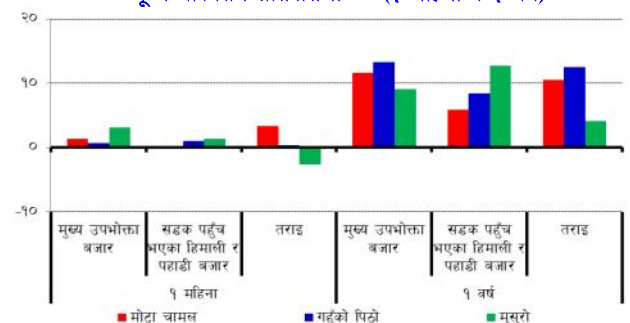
समयमा नै भएको वर्षा र मलखादको उपलब्धताले गर्दा गहुँ र जौ जस्ता हिउँदे बालीहरूको उत्पादन गत वर्षको भन्दा राम्रो हुने पूर्वानुमान छ। यसले देश भित्र खाद्य बस्तुहरूको उपलब्धतामा सुधार ल्याउने अपेक्षा गरिएको छ।

मुख्य बस्तुहरूको मूल्यमा भएको अत्याधिक परिवर्तन			
बस्तुहरू	मूल्य ने रु/केज, लि	१ महिनाको परिवर्तन (%)	अवलोकन
गोलभेडा, प्याज, अदुवा, बोडी र काको	विभिन्न	> १०	मौसमी रूपमा उत्पादन रिक्त हुने समय सुरु भएको हुनाले आपूर्तिमा कमी।
तीतेकरेला, रामतोरीया, पिडालु र गाँजर	विभिन्न	> -७	तीव्र मूल्य वृद्धि पश्चात मूल्यमा कमी।

१२ महिनाको औसत मूल्य *



मूल्य परिवर्तन प्रतिशतमा ** (१ महिना र १ वर्ष)



† मूल्यहरू २०७० फागुन महिनाको मूल्य सँग सम्बन्धित छन्।

* मूल्यहरू यस प्रतिवेदनको पछाडी पृष्ठी दिइएको बजारहरूबाट लिइएको हो। तर सडक नपुगेका हिमाली तथा पहाडी बजारहरू यसमा समावेश छैनन्।

** मूल्य परिवर्तन यस प्रतिवेदनमा भएका सम्पूर्ण बजारहरूसँग सम्बन्धित छन्।



